

PROGRAMME

Il y a cinq ans nous nous sommes présentés pour la première fois, nous étions un groupe d'amis et nous avons envie de consacrer nos énergies à la réalisation des nombreuses idées que nous avons pour améliorer la qualité de vie de notre petit village de montagne ; un village que nous considérons avant tout comme une communauté riche en relations humaines intéressantes.

Nous avons beaucoup de projets et différentes compétences professionnelles que nous voulions mettre au service de nos concitoyens, mais nous n'avions aucune expérience administrative.

Nous nous présentons encore à vous avec le même enthousiasme et, en plus, avec le bagage de connaissances acquises au cours de ces cinq années, qui ont constitué pour nous une aventure formidable, vécue en contact étroit avec vous ; vous à qui nous avons demandé des suggestions et des indications et à qui nous avons toujours rendu compte de « l'état d'avancement des travaux » parce que nous sommes encore persuadés que c'est le seul moyen pour parvenir à une bonne administration au service des citoyens.

Nous tenterons de vous raconter ce que vous savez déjà, parce que partiellement, c'est sous vos yeux et, en partie, parce vous l'avez entendu au cours de nos rencontres, et puis nous vous parlerons de nos projets futurs ; nous vous raconterons comment nous pensons continuer notre parcours commun, si vous voulez nous renouveler la confiance que vous nous avez accordée il y a cinq ans.

Qui sommes-nous ?

La nouvelle équipe se présente renouvelée d'un tiers de ses membres, les nouveaux arrivés apportent leur expérience de vie et de travail, acquise en dehors de notre petite réalité, car un point de vue externe peut s'avérer une ressource importante

Des jeunes et des moins jeunes, des hommes et des femmes, des étudiants, des

entrepreneurs, des fonctionnaires, des professionnels : c'est un groupe déterminé et compact qui a l'ambition d'administrer le village comme si c'était sa famille : en prêtant attention aux recettes et aux dépenses, en veillant à ne rien gaspiller, l'argent ainsi que les opportunités, pour faire face aux exigences de la population et notamment des couches les plus faibles, qui nécessitent d'un soutien large de toute la communauté.

Le projet “Valpeline pour tous” : tradition, modernité, environnement, culture

Après 5 ans vous retrouverez dans votre bulletin de vote le même symbole ainsi que les quatre mots-clés qui le décrivent, parce que nos rêves n'ont pas changé, nous voulons seulement qu'ils soient encore plus concrets. Nous porterons, donc, toujours la même attention aux besoins d'une population qui change et qui demande de nouveaux services, nous essaierons toujours d'intégrer tradition et modernité, nous aurons le même respect pour l'environnement et pour notre idée de développement en tant que synonyme de culture.

Organisation du travail, information et transparence

Notre travail est un travail d'équipe, bien organisé et à votre service; nous poursuivrons le travail de groupe, comme nous l'avons fait au cours de ces cinq années, car les conseillers assureront leur compétence technique à l'assesseur élu.

La communication entre l'administration et les citoyens est l'un des éléments qui caractérisent notre manière de concevoir la politique, nous avons donc mis en œuvre différents voies que nous pourrons parcourir pour permettre au plus grand nombre d'habitants de participer aux décisions prises.

Dans le nouveau site de la commune, complètement rénové, de nouveaux liens favorisent la recherche d'informations concernant l'activité administrative, les projets en cours, les appels à candidature, les charges publiques et bientôt il sera possible de

l'utiliser en tant que tableau municipal électronique.

Nous nous ferons un plaisir de poursuivre les rencontres avec la population, qui ont toujours donné d'excellents résultats et favorisé le dialogue, la présentation de suggestions, les requêtes d'approfondissement ; par leur pertinence et attention ces indications ont permis d'enrichir notre travail.

Pendant quelques heures de la journée, un membre du gouvernement communal sera encore quotidiennement à disposition de la population pour les différents besoins qui pourraient surgir.

Les nouveaux tableaux d'affichage municipaux pour les avis publics que nous avons installés dans les différentes hameaux, faciliteront la diffusion des informations, la même fonction accompliront les dernières pages du semestriel Le Hibou, coordonné par l'administration municipale.

Attention aux dépenses

Nous l'avons déjà affirmé et nous le répétons, parce que nous en sommes fiers, nous avons géré notre commune avec le même respect qui caractérise la gestion de notre budget familial. Nous avons donc porté une attention particulière à la réduction de la dépense publique, et ce bien avant que la loi régionale et nationale nous l'impose par le pacte de stabilité ; nous avons toujours gardé en équilibre les recettes et les dépenses courantes nous avons également travaillé pour réduire la dette publique, même si la loi des finances régionale et nationale l'ait imposé aux petites communes seulement à partir de 2010.

L'indemnité mensuelle du syndic et, en partie celle de ses adjoints, ont déjà été réduites il y a 5 ans, nous comptons insister sur cette ligne de réduction des dépenses en poursuivant aussi la collaboration avec les communes voisines, ce qui est d'ailleurs prévu par le statut communal.

Cette coopération avec les six communes de la Valpelline se concrétise par l'attribution à la Communauté de montagne de certaines tâches, en plus de celle qui

lui sont propres au point de vue institutionnel, telles que la collecte des déchets et la gestion des réseaux d'eau potable, ou les soins aux personnes âgées, ainsi que par la collaboration directe ; cette démarche nous permet de partager les ressources, de diviser les dépenses et d'améliorer la qualité et l'étendue des services offerts à la population.

Voici quelques exemples qui vous permettront de mieux comprendre concrètement qu'on peut mieux faire si on agit en tant que système au lieu d'intervenir individuellement : la centrale hydroélectrique en localité chef-lieu sera réalisée en collaboration avec Ollomont, ainsi que le service de bus scolaire ; avec Oyace nous sommes en train d'étudier un projet de faisabilité pour la production d'énergie à partir de matières organiques (biomasse) ; notre bibliothèque et celle de Doues proposent conjointement des cours, et nous avons travaillé avec toutes les communes pour la réalisation d'événements particulièrement importants comme le Collon trek ; nous avons adopté tous la même signalisation pour baliser les itinéraires raquettes à neige ; nous avons réalisé ensemble la campagne de promotion touristique, et nous souhaiterions organiser ensemble la création d'un club de ski unique, non seulement pour rentabiliser les ressources mais aussi pour motiver davantage les jeunes qui dans un groupe plus large ont plus d'opportunités pour se distinguer.

Adéquation du plan d'urbanisme

Nous avons soumis le dossier de la variante au plan d'urbanisme général de la commune à l'avis des structures régionales compétentes pour que les démarches qui porteront à l'approbation finale du document de la part du conseil municipal démarrent.

Pour élaborer ce dossier, nous avons pris en compte les suggestions des citoyens et les exigences de l'environnement, de l'entreprise et de l'agriculture qu'ils ont présentées.

Après que les bureaux régionaux auront examiné et restitué le dossier, ce

document sera illustré dans le détail à la population au cours d'une ou plusieurs rencontres avant qu'il soit adopté définitivement par le conseil municipal, car la loi accorde aux citoyens le droit de présenter des remarques au cours de cette phase.

Un village soucieux des personnes âgées

Les occasions de rencontre pour nos personnes âgées ont été nombreuses et satisfaisantes, et ont favorisé le bien-être, la gaité d'esprit et l'enrichissement du côté affectif.

Un séjour à la mer, différentes excursions en montagne, le théâtre Charaband, le repas à la fin du mois de décembre et la fête des grands-parents, à l'occasion de laquelle les enfants du primaire, sous la direction de leurs enseignants, organisent un spectacle qui se termine par un bon goûter : voilà les initiatives que nous avons réalisées ; dans le cas de personnes âgées dépendantes nous envisageons, par contre, des formes d'accompagnement à domicile, prévues par la communauté de montagne, qui s'avèrent nécessaires pour réduire les problèmes liés à cette période de leur existence.

Un village et ses jeunes

Nous nous étions proposé d'impliquer nos jeunes dans l'organisation de différentes activités, pour les aider à grandir et, en même temps, pour bénéficier de leurs innombrables capacités.

Pour les aider à dépasser les difficultés de l'adolescence, nous avons financé un projet, La colère d'Achille, qui se proposait, en différentes phases, sur trois ans, de renforcer l'estime en soi, d'améliorer les capacités relationnelles et de développer la créativité, grâce à l'intervention de psychologues, éducateurs et chorégraphes.

A la fin de ce parcours, une exposition a permis de présenter les objets réalisés et un spectacle conçu et interprété par ces mêmes jeunes a été mis en scène.

Le nouveau projet, L'œil qui écoute, met l'accent sur le travail d'écoute dans ses différentes formes.

Au cours de trois ans, on leur proposera des stages musicaux et audiovisuels, on veillera à exploiter au mieux les nombreuses possibilités qu'Internet offre, toujours dans le but d'aider le développement des adolescents, en portant une attention particulière aux technologies contemporaines.

Pour les enfants du primaire, par contre, nous avons mis en œuvre des cours d'athlétisme et de VTT, qui ont été particulièrement suivis et appréciés.

Nous avons, en outre, contribué au financement du réaménagement du salon paroissial qui est utilisé non seulement par la chorale mais aussi par les jeunes du groupe paroissial. Ce groupe, qui s'est reconstitué à nouveau au cours de ces années grâce à la collaboration entre la commune, la paroisse et les parents, offre des espaces protégés pour les enfants et les adolescents, où ils peuvent apprendre à se mettre en relation avec le groupe des pairs, tout en s'amusant grâce aux initiatives proposées par des animateurs compétents et enthousiastes.

Les jeunes ne sont pas seulement les destinataires d'initiatives spécifiques, ils donnent aussi leur contribution à la vie communautaire, car ils offrent une partie de leur temps libre et leurs compétences à la Pro Loco, à l'occasion des fêtes qui se suivent tout au long de l'année.

Nous n'avons pas pu construire la nouvelle cuisine de l'école pour des raisons techniques, mais nous avons pu élargir, à l'école de l'enfance, les espaces destinés à la didactique et nous en avons favorisé l'utilisation en déplaçant la cantine à l'étage supérieur.

De plus, nous avons nettoyé et aménagé l'espace à l'extérieur destiné à la récré, nous avons remis en état les jeux et le pavage, et nous prévoyons la création d'une nouvelle cour.

Nous avons déjà approuvé le projet préliminaire pour un vaste local qui sera utilisé comme salle de sport, dans les locaux de l'ancienne centrale au Chef-lieu. Cette initiative va compléter le pôle scolaire et permettre aux élèves de suivre les

cours d'EPS sans se déplacer dans d'autres communes de la vallée, ce qui est le cas à l'heure actuelle.

Dans cet espace polyfonctionnel nous avons prévu aussi une salle de réunion de 95 places ; la salle de sports ainsi que la salle de réunions seront bien évidemment à la disposition de toute la population pour les cours de gym qui seront organisés, pour les conférences et pour toute autre initiative qui nécessite d'espaces de ce genre.

Nous avons l'intention de proposer un centre de loisirs d'été, organisé par la communauté de montagne, qui offre la possibilité de consommer le déjeuner sur place et de se prolonger sur toute la journée.

Un village pour tous



Le projet Arer

Le projet Arer à La Fabbrique, que nous illustrerons par la suite, sera, avec la restructuration de l'ancienne centrale CEB au Chef-lieu, le fleuron de la nouvelle législature.

Comme beaucoup d'entre vous se souviendront, nous avons déjà entrepris les démarches préliminaires du projet, au cours de ces cinq années ; nous sommes maintenant entrés dans la première partie de la phase opérationnelle, les détails du travail ont déjà été présentés à l'occasion de la dernière rencontre avec la population qui a eu lieu au mois de février. Nous nous bornerons ici à en résumer les éléments essentiels qui consistent dans l'approbation du projet préliminaire, exécutif et définitif, pour la réalisation d'un rond-point, du trottoir et du parking pour les voitures, de l'arrêt du bus ; nous avons évalué aussi la possibilité de réaliser deux ou trois places de parking pour les cars, touristiques ou de transports en commun, et d'un point éco-propreté pour le hameau, comme vous pouvez voir dans les images. Nous sommes en train d'étudier en outre la possibilité de valoriser ce qui reste de la fonderie pour travailler le cuivre provenant d'Ollomont et de la zone environnante, en tant qu'opération d'archéologie industrielle.

Pour modérer la vitesse des voitures, à ce premier rond-point à La Fabbrique nous allons en ajouter un deuxième près de la mairie et, pour améliorer la circulation, nous avons prévu d'élargir et d'aménager des tronçons de la route qui mène à Doues, ainsi que l'entretien extraordinaire de la route d'Arliod.

Nous avons construit un parking de 95 places pour les voitures dans les environs de l'espace Pro Loco, dont nous avons refait l'entée pour permettre l'accès aux handicapés et aux camions.

Nous avons déjà approuvé le projet pour refaire le parking à l'entrée du chef-lieu, et nous avons l'intention de modifier la circulation piétonnière pour arriver à l'espace Pro Loco sans passer par la route régionale.

Pour favoriser l'accès, nous avons éliminé les barrières architecturales non seulement dans l'espace Pro Loco, mais aussi à l'entrée de la pharmacie et de la

mairie, et nous avons déjà approuvé le projet pour aménager l'entrée du cimetière.

Après la mise en sécurité de la route régionale et, par conséquent, du hameau Toules-Dessus, il sera possible de récupérer et de réaménager les bâtiments existants et procéder à la requalification du village avec un nouveau pavage et une petite place interne, la réalisation du nouveau réseau d'eaux potables équipé de bornes anti-incendie, la réalisation du réseau des eaux usées et l'enterrement des lignes électriques, dont le projet exécutif a déjà fait l'objet d'un appel d'offre.

Nous sommes en train de terminer le réaménagement du réseau de distribution de l'eau potable, il faudra refaire aussi les raccordements individuels pour éliminer d'autres sources de gaspillage d'eau et, pour deux hameaux, il faudra refaire complètement le réseau d'eau potable et les égouts.

Sur le court terme, nous prévoyons de relier le réseau interrompu à la hauteur de la mairie avec celui qui se trouve dans la place principale et de relier les hameaux Chez les Chuc et la Fabbrique avec les maisons d'en haut afin d'améliorer la qualité de l'eau fournie aux habitants ; nous profiterons de ces travaux pour aménager les espaces pour poser les fibres optiques et l'enterrement des lignes électriques. Ces travaux, qui ont déjà été réalisés dans d'autres zones, permettront d'offrir des services de plus en plus efficaces et de respecter l'intégrité de l'environnement.

Avant l'été, l'administration régionale fera les appels d'offre pour réaliser, en proximité de la mairie, un rond-point, un parking de 15 places pour les voitures, un trottoir qui reliera la mairie avec le hameau Les Ansermin, deux arrêts de bus pour monter et deux pour descendre, et refaire l'illumination publique.

Les travaux devraient se terminer à la fin de l'année en cours.

La mairie aussi, réalisée au cours des années 70, nécessite d'interventions de restructuration importantes (isolement thermique, réfection du toit, adéquation des locaux internes aux normes en vigueur), ce qui signifie que prochainement, si nous arrivons à trouver les fonds nécessaires, nous confierons à un expert la tâche d'évaluer l'opportunité de procéder à la restructuration du vieux bâtiment ou de construire un nouveau bâtiment.

Un moment de rencontre : la culture

La mise en valeur de l'histoire locale suit trois volets principaux : le territoire, la publication d'ouvrages et, enfin, les produits typiques.

Dans le premier cas, nous avons récupéré l'ancienne centrale et réalisé le projet d'archéologie industrielle à La Fabbrique; pour le deuxième, nous avons prévu deux publications, l'une sera consacrée à l'Abbé Henry, célèbre curé alpiniste, l'autre analysera l'impact que la construction du barrage de Place Moulin a eu sur la Valpelline au point de vue historique et sociologique et, enfin le dernier volet, mais non le moindre, sera consacré à la cuisine, pour exalter notre plat local pauvre et savoureux à la fois : la seupa, désormais connue et appréciée par le vaste public.

En août 2008, a eu lieu dans notre village la Rencontre Valdôtaine, un moment de fête convivial qui rappelle l'histoire de notre émigration, quand les conditions difficiles de vie dans un environnement sévère nous obligeaient à chercher fortune loin de chez nous, à l'étranger.

La journée, organisée en collaboration avec l'Administration Régionale, a vu les émigrés, ainsi que leurs familles et leurs amis, se réunir autour d'une table somptueusement dressée, après la messe, et de participer de manière enthousiaste aux danses de l'après-midi.

Ce bref paragraphe consacré à la culture ne peut pas oublier le travail remarquable de la bibliothèque qui, par son activité, continue à mettre en valeur le village, à proposer des activités de formation pour les jeunes et les adultes (cours de langues, de patois, d'ordinateur, de danses et de musiques traditionnelles) ainsi que de présentation de livres et d'organisation de concerts.

Collaborations

Nous avons continué, à travers des conventions aussi, notre collaboration avec les

organismes qui contribuent à rendre plus sûre et agréable la vie de notre village, comme le 118, les sapeurs-pompiers, la Pro Loco, les Alpini, la Compagnie des guides alpins, le ski-club, le comité des batailles des reines, le fiolet, la rebatta, l'association des "carretti" valdôtains et le comité du carnaval.

Nous avons, à ce propos, déjà aidé à organiser les 50 ans de la section ANA des Alpini et nous ferons de même pour les 50 ans de la compagnie des guides alpins de notre vallée.

Une ressource à valoriser : le tourisme

Nous sommes un territoire de moyenne montagne, nous avons des pistes de descente, non n'avons pas de pistes de fond prestigieuses, notre vallée est âpre et sauvage, sa beauté se découvre petit à petit, pas à pas, presque par hasard.

Nos itinéraires d'alpinisme, nos refuges, nos cimes magnifiques n'ont pas besoin de présentations ultérieures, mais ils ne sont pas à la portée de tout le monde : comment élargir alors notre offre touristique ?

Comment attirer une clientèle qui fuit les stations à la mode et qui cherche une montagne à mesure de l'homme ?

Que pouvons-nous imaginer ?

Soyons réalistes mais sachons rêver aussi. Nous avons cherché des contacts et des ressources, nous avons commencé à imaginer un parcours sur un chemin transfrontalier ancien, nous avons vu dans notre foire centenaire du bétail une nouvelle vitrine pour notre village ; nous avons imaginé une importante réserve de pêche qui attire les passionnés de ce secteur en expansion, et puis toute une série de petites ou grandes infrastructures pour se promener, jouer au foot ou au volley.

Dans le cadre du projet européen Au tour des barrages, qui prévoit la mise en valeur au point de vue environnemental et touristique de la Valpelline dans son ensemble, a eu lieu, en septembre 2009, la Collon trek, une compétition d'excursion en duo, qui sera repropagée tous les deux ans.

Quatre cent six participants ont parcouru à pied le chemin historique qui, à travers le col Collon, met en communication notre vallée avec le val d'Herens en Suisse.

Les participants ont séjourné chez nous et ont pu ainsi connaître et apprécier nos beautés naturelles, et augmenter, de cette manière, le nombre de touristes potentiels qui pourront revenir pour bénéficier de la paix qui le caractérise.

Dans la même optique nous avons réaménagé ou aménagé des sentiers autour du village, qui permettent de faire de belles excursions sans aborder des dénivellations importantes et, deux itinéraires raquettes à neige, balisés en rouge.

Nous avons ouvert la première réserve spéciale de pêche de la Vallée d'Aoste : 3,2 km. de parcours le long des eaux limpides du Buthier, du personnel consacré à sa gestion et entretien. On pourra pêcher des poissons de dimensions importantes qui enrichiront le palmarès des passionnés de ce sport.

Nous précisons, en outre, que nous souhaitons reconstruire les itinéraires que l'Abbé Henry empruntait en compagnie de la reine Maria José de Savoie, en réaménageant les anciens chemins et en les accompagnant de panneaux explicatifs.

Dans l'espace consacré aux sports traditionnels nous comptons réaliser des salles de foot et de volley, un rocher d'escalade a déjà été aménagé au même endroit.

La Région Vallée d'Aoste, en outre, a déjà confié la charge pour la réalisation du projet préliminaire de la piste cyclable qui, à partir de notre commune et en passant à travers le ru de Pompillard, atteindra Roisan, et puis Quart, Nus, Verrayes, Torgnon, pour arriver enfin à Cervinia : il s'agit là d'une ultérieure possibilité pour savourer la montagne de manière moins traditionnelle mais non pas moins spectaculaire.

Après une longue période d'abandon notre foire a acquis à nouveau le rôle qu'elle recouvrait par le passé. Elle se déroule à nouveau dans le centre du village, les animaux ont des espaces d'exposition convenables et sont passés d'une dizaine à 50/60 chefs de bétail. A l'occasion de la bataille des reines, elle n'a pas lieu pour permettre aux éleveurs d'y participer et les deux plus beaux exemplaires de la race autochtone reçoivent des prix.

Parallèlement, les artisans du bois, du fer et de la pierre exposent leurs travaux,

il en est de même pour les produits vinicoles et gastronomiques typiques et un petit marché de produits divers a lieu aussi.

Au cours de la dernière année, dans l'espace Pro Loco, il y a eu aussi la bataille d'environ 200 chèvres et la rencontre des campeurs qui ont attiré beaucoup de participants.

Un discours à part mérite la longue et complexe démarche qui nous a portés à recevoir les premiers en Vallée d'Aoste le label DECO (appellation d'origine) pour la seupe.

La DECO est le papier d'identité d'un produit ; c'est une étape indispensable pour pouvoir attirer l'attention du ministère de l'agriculture, qui, deux ans après, a inséré la seupe parmi le 30 plats typiques valdotains, les PAT, c'est-à-dire les produits agroalimentaires typiques.

Pourquoi déployer tant d'efforts pour obtenir des labels apparemment plus ou moins inutiles ?

Justement parce qu'ils ne sont qu'apparemment inutiles, parce que ces deux labels nous permettront d'adopter le logo régional Saveur du Val d'Aoste, qui tutelle les plats de la tradition, des plats qui seront intégrés aux différents événements. C'est ce qui s'est passé en 2007, à l'occasion du repas officiel de la prestigieuse manifestation Cheese, où notre seupa faisait partie des dégustations offertes.

En 2008, nous étions à Montalto Dora pour Zuppe a confronto, tandis qu'en 2009 nous avons reçu un prix pour l'activité de promotion du territoire et de ses produits à Golosaria, la manifestation réalisée par le critique gastronomique Paolo Massobrio.

La seupa continue d'être présentée à différentes occasions de promotion de la Vallée d'Aoste et, à travers notre plat typique, nous pouvons proposer une offre touristique, toujours plus riche, diversifiée et, nous l'espérons, alléchante.

Ce cercle vertueux, qui est en train de natre, permet en outre aux habitants du village d'entreprendre des petites activités liées aux nouvelles exigences du marché, pour une économie locale toujours plus active.

Pour faire apprécier nos propositions à un public toujours plus vaste, nous avons créé sur le site Internet de la commune une section spécialement consacrée à ces thématiques qui sera régulièrement mise à jour et pour la même raison nous avons réalisé une borne à proximité de l'AIAT, en consultation libre, tandis qu'à l'intérieur de la bibliothèque nous avons mis à la disposition de la population et des touristes un guichet et un poste Internet.

Nos racines : l'agriculture et l'élevage

Comme premier pas pour aider ce secteur stratégique, nous avons éliminé l'ICI sur les terrains à bâtir que les propriétaires utilisent pour l'activité agricole.

Notre administration souhaite, en outre, promouvoir, par le biais de différentes activités, la commercialisation des produits locaux, comme nous l'avons déjà partiellement expliqué dans le paragraphe précédent.

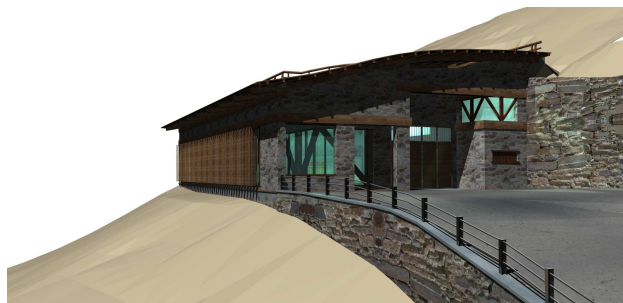
Grâce aux financements d'un projet européen, nous avons pu confier une charge pour réaliser un logo qui identifie les communes de la Valpelline, leurs produits et leurs initiatives.

Suite à une étude concernant la réglementation des eaux, enfin, nous pourrons repérer les canaux stratégiques pour recueillir les eaux usées, là où le réseau est à refaire ; ces ruisseaux avaient été supprimés, suite aux travaux de bonification réalisés par le consortium d'amélioration foncière, pour éviter les dégâts provoqués par les eaux qui n'étaient plus recueillies.

Respect de l'environnement et de l'écologie

La collecte sélective des déchets a atteint non seulement le pourcentage fixé (35%), mais nous avons dépassé aussi 40% de déchets traités, ce qui a permis de baisser les tarifs à la charge des familles, que nous remercions pour la collaboration et le sens civique indispensable au bon fonctionnement de ce secteur si délicat.

Autonomie énergétique et développement durable



centrale hydroélectrique CEB au Chef-lieu

Production d'énergie électrique

- Production annuelle attendue : 6.235.000 KWh

Coûts de réalisation et gestion de l'installation

- Coût de réalisation de l'installation : 6.500.000 €
- Coût d'entretien, de gestion et de redevance : 160.000 €/an

Les recettes que la commune de Valpelline recevra seront redistribuées à la population sous forme d'ouvrages et de services d'intérêt public.

La nouvelle centrale, en plus de produire l'énergie hydroélectrique, sera dotée de panneaux photovoltaïques et contiendra à son intérieur un espace pour des expositions permanentes, afin de mettre en valeur les machines de la vieille centrale qui n'ont pas été dispersés, au moyen de photos de l'époque qui en reconstruiront l'histoire, une histoire qui appartient à tout le village.

Le projet préliminaire de la salle de sport et de la salle polyfonctionnelle en pierre a déjà été approuvé ; il nous reste à faire le projet exécutif et l'appel d'offre pour la réalisation de l'ouvrage, qui devra respecter les caractéristiques de la structure

actuelle, un bâtiment digne d'attention du début du XX siècle.

Une étude de faisabilité pour doter Valpeline d'un réseau de chauffage urbain au bois a démontré que l'utilisation du bois des forêts n'est pas rentable, il pourrait s'avérer efficace un système de production de l'énergie électrique à partir de la biomasse. Nous comptons évaluer attentivement ce projet avec la commune d'Oyace.

Innovation technologique

Au cours de ces 5 années nous avons complètement réorganisé la méthode de travail des services de la mairie et à l'heure actuelle l'élaboration de documents se fait entièrement selon la modalité électronique.

Pendant les réunions du conseil les sujets de discussion sont présentés à l'assemblée à l'aide des technologies multimédia et les réunions avec la population sont organisées de manière analogue.

L'adhésion au projet Partout pour le développement et le partage du patrimoine informatique de l'administration publique a permis d'améliorer la connexion à Internet ; de plus, nous avons remplacé le standard de la mairie pour l'adapter aux nouvelles technologies.

Nous avons aussi donné notre adhésion au "Guichet linguistique" pour la mise en valeur du patois.

Conclusions

Il y a cinq ans nous vous avons raconté notre rêve, vous l'avez compris, vous nous avez fait confiance et tous ensemble nous avons pu commencer à le réaliser, avec les temps et les procédures que la bureaucratie, les financements et les lois en vigueur nous ont permis.

Nous nous sommes dépensés et nous n'avons économisé ni nos énergies ni notre

travail, nous vous demandons de poursuivre ensemble le chemin que nous avons tracé, nous vous demandons de nous faire confiance encore pour cinq ans.

Nous l'avons déjà dit et nous le répétons, nous sommes réalistes, nous savons chercher avec ténacité les financements nécessaires, nous savons dépenser les ressources importantes ou réduites que nous avons à notre disposition pour améliorer la vie de la communauté toute entière, mais nous savons aussi rêver, nous savons voir une nouvelle destination utile à tout le monde pour une vieille centrale abandonnée, nous savons voir de nouvelles typologies d'habitation pour de nouvelles familles pour certains bâtiments abandonnés depuis des années : bref, votre souhait légitime d'un village administré avec la même attention pour les détails quotidiens ainsi que pour les grands projets est notre manière de concevoir la politique, au service de notre village et de ses habitants, pour un Valpeline pour tous.